

PAAIŠKINIMAS DĖL NACIONALINĖS ŽEMĖS TARNYBOS PRIE ŽEMĖS ŪKIO MINISTERIJOS  
TERITORIJOS PLANAVIMO DOKUMENTO PATIKRINIMO AKTE PATEIKTŲ PASTABŲ.

2021-08-26

1. Dėl projekto byloje nepateiktų žemės sklypo (kadastro Nr. 8130/0004:0218) bendraturčių raštiškų pritarimų projektui. Pažymime, kad žemės sklypo (kadastro Nr. 8130/0004:0218) bendraturčiai projekto sprendiniams pritarė pasirašydami Kaimo plėtros žemėtvarkos projekto sprendinių brėžinyje (pridedamas).

2. Remiantis Potvynių grėsmės ir rizikos žemėlapiai (<https://potvyniai.aplinka.lt/map>) planuojama teritorija patenka į Potvynių užliejamą teritoriją, todėl planuojamam žemės sklypui turi būti taikoma specialioji žemės naudojimo sąlyga – **Potvynių grėsmės teritorija** (Lietuvos Respublikos specialiųjų žemės naudojimo sąlygų įstatymo VI skyrius 10 skirsnis).



Planuojamojo žemės sklypo dalis apie 200 metrų nuo upės Storė patenka į mažos tikimybės (0,1%) potvynių teritoriją, šioje teritorijoje taip pat yra vidutinės tikimybės ir didelės tikimybės potvynių zonos. Projektuojama ūkininko sodybos statybos zona „B“, kurioje planuojama statyti pirtį patenka į didelės tikimybės (10%) bei vidutinės tikimybės (1%) potvynių teritoriją.

OBJEKTŲ IDENTIFIKAVIMAS ✕

Koordinatės	X: 546039	Y: 6120838
-------------	-----------	------------

▲ Mažos tikimybės (0,1%) potvynis

0,1% tikimybės potvynio vandens gylis 1.24 m

0,1% tikimybės potvynio vandens lygis 51.98 m

▲ Vidutinės tikimybės (1%) potvynis

1% tikimybės potvynio vandens gylis 0.89 m

1% tikimybės potvynio vandens lygis 51.54 m

▲ Didelės tikimybės (10%) potvynis

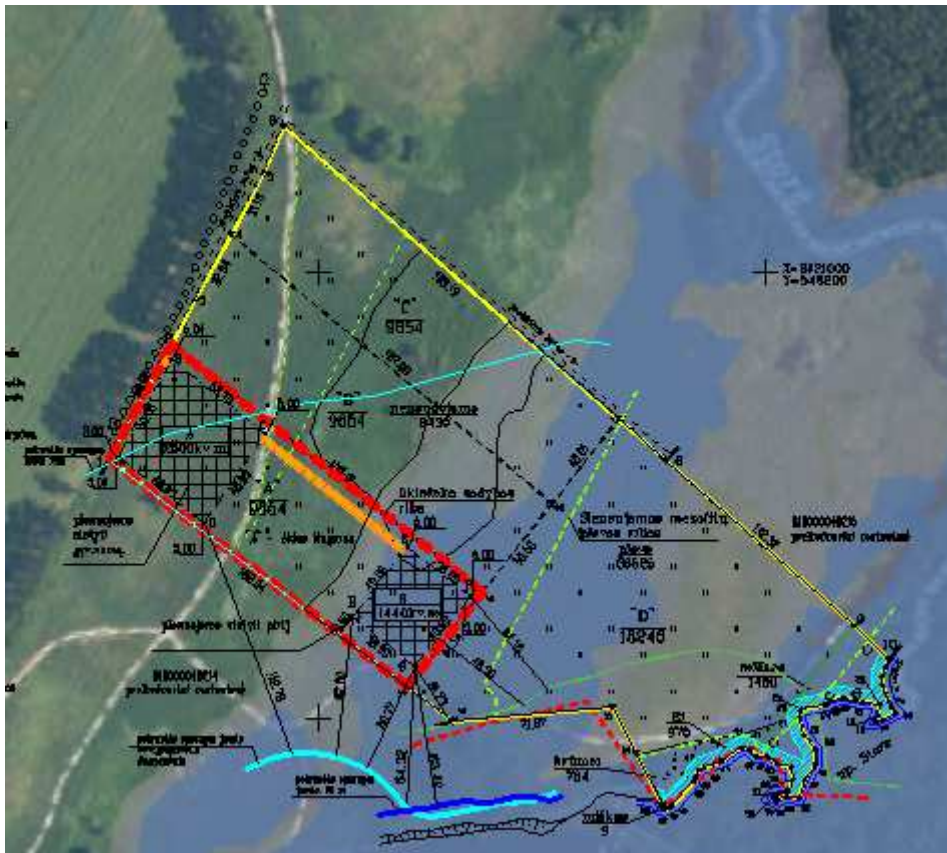
10% tikimybės potvynio vandens gylis 0.08 m

10% tikimybės potvynio vandens lygis 50.82 m

### Potvynių užliejamos teritorijos:

- Didelės tikimybės (10%) potvynis
- Vidutinės tikimybės (1%) potvynis
- Ekstremalių situacijų (0,1%) potvynis

Planuojamojo žemės sklypo schema:



## POTVYNIŲ GRĖSMĖS TERITORIJOS IR JOSE TAIKOMOS SPECIALIOSIOS ŽEMĖS NAUDOJIMO SĄLYGOS

### 103 straipsnis. Potvynių grėsmės teritorijos

Potvynių grėsmės teritorijas sudaro:

- 1) didelės tikimybės potvynių grėsmės teritorijos – teritorijos, kurios gali būti užliejamos didelės tikimybės potvynių;
- 2) vidutinės tikimybės potvynių grėsmės teritorijos – teritorijos, kurios gali būti užliejamos vidutinės tikimybės potvynių;
- 3) mažos tikimybės potvynių grėsmės teritorijos – teritorijos, kurios gali būti užliejamos mažos tikimybės potvynių.

### 104 straipsnis. Specialiosios žemės naudojimo sąlygos potvynių grėsmės teritorijose

1. Didelės tikimybės potvynių grėsmės teritorijose draudžiama:
  - 1) įrengti gyvulių laikymo, srutų ir mėšlo sandėliavimo vietas, tirsštojo mėšlo rietuves;
  - 2) statyti statinius ir įrengti įrenginius, išskyrus sodybos statinius esamose sodybose, hidrotechninius statinius, inžinerinius tinklus ir susisiekimo komunikacijas, aplinkos tyrimų ir stebėjimų įrenginius, kai jie apsaugoti nuo potvynių.
2. Vidutinės tikimybės potvynių grėsmės teritorijose draudžiama:

1) statyti gamybos ir pramonės, kitos (fermų) paskirties pastatus; sandėliavimo paskirties pastatus, jeigu juose laikomos pavojingos medžiagos;

2) statyti gyvenamuosius ir visuomeninės paskirties pastatus, išskyrus atvejus, kai jie apsaugoti nuo potvynių.

3. Mažos tikimybės potvynių grėsmės teritorijose draudžiama:

1) statyti gamybos ir pramonės, kitos (fermų) paskirties pastatus, kuriuose vykdomai veiklai Aplinkos apsaugos įstatymo nustatyta tvarka būtinas taršos integruotos prevencijos ir kontrolės leidimas;

2) statyti sandėliavimo paskirties pastatus, jeigu juose laikomos pavojingos medžiagos.

Planuojamam žemės sklypui nustatytos/projektuojamos specialiosios žemės naudojimo sąlygos:

- Miško žemė (VI skyrius, trečiasis skirsnis);
- Natūralios pievos bei ganyklos (VI skyrius, ketvirtasis skirsnis);
- Gamtiniai ir kompleksiniai draustiniai (V skyrius, aštuntasis skirsnis);
- Ichtiologiniai draustiniai (V skyrius, penkioliktasis skirsnis);
- Paviršinių vandens telkinių apsaugos zonos (VI skyrius, septintasis skirsnis);
- Paviršinių vandens telkinių pakrantės apsaugos juostos (VI skyrius, aštuntasis skirsnis);
- **Potvynių grėsmės teritorijos (VI skyrius, dešimtas skirsnis), projektuojama.**

3. Dėl projekto byloje nepateiktų dokumentų, įrodančių, kad Nacionalinė žemės tarnybos prie ŽŪM Ukmergės skyrius atliko veiksmus nurodytus Taisyklių 18.2 punkte, t.y. Nacionalinė žemės tarnybos skyrius interneto svetainėje viešino sprendimo projektą dėl kaimo plėtros žemėtvarkos projekto rengimo pradžios ir planavimo tikslų, informuojant iki kada ir kokių adresu galima susipažinti su sprendimo ir planavimo tikslų dokumentais, teikti pasiūlymus dėl planavimo tikslų. Taisyklių 21 punkte nustatyta, kad planavimo organizatorius apie priimtą sprendimą dėl kaimo plėtros žemėtvarkos projekto rengimo pradžios ir planavimo tikslų bei darbų programą skelbia seniūnijos, kurioje yra planuojama teritorija, skelbimų lentoje ir Nacionalinė žemės tarnybos interneto svetainėje. Dėl anksčiau minėtų pastabų kreipėmės į Nacionalinę žemės tarnybos prie ŽŪM Ukmergės skyrių su prašymu pateikti skelbimų kopiją (pridedamas gautas atsakymas)

**Projekto rengėjas: matininkė Regina Petrauskienė, kval. paž. Nr. 2R-KP-366**

**UAB „AASE“, Vilniaus g.57, Ukmergė, mob. tel. 8-606-11986**